

## НЯКОИ ГРЕШКИ В ТОПОГРАФСКИТЕ КАРТИ НА НИКУЛИЦЕЛ

**Иван Димитров**

*Институт за космически изследвания и технологии – Българска академия на науките  
e-mail: idiimitrov@space.bas.bg*

**Ключови думи:** *Топографски карти, грешки, Никулицел, Аспарух, Тервел*

**Резюме:** *Представени са някои грешки в топографските карти, отразяващи района на Никулицел и военния лагер на Аспарух и Тервел. Използвани са сателитни изображения за коригиране на откритите грешки.*

## SOME ERRORS IN NICULITEL TOPOGRAPHIC MAPS

**Ivan Dimitrov**

*Space Research and Technology Institute – Bulgarian Academy of Sciences  
e-mail: idiimitrov@space.bas.bg*

**Keywords:** *Topographic maps, errors, Niculitel, Asparuh, Tervel*

**Abstract:** *Some errors in the topographic maps reflecting the Niculitel area and the Asparuh and Tervel military camp are presented. Satellite images are used to correct errors detected.*

### **Въведение**

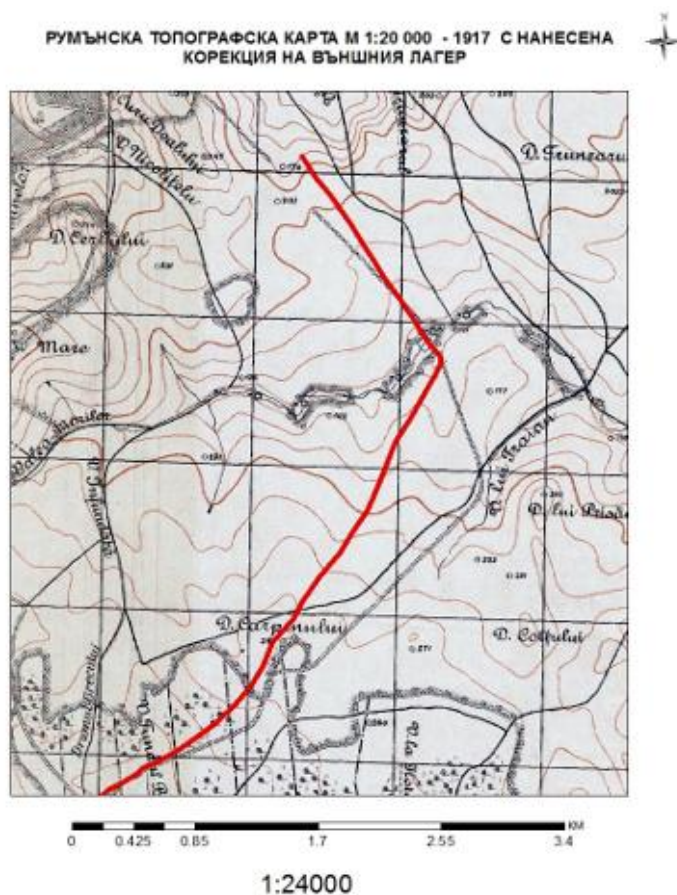
Историческите факти, свързани със създаването на българската държава и периода на управление на хановите Аспарух и Тервел са слабо отразени във византийските хроники и съвременните български исторически изследвания. Фортификационното съоръжение край с.Никулицел, област Тулча при устието на р. Дунав, се счита за лагер на хан Аспарух и е първата българска столица на Балканите. На някои от топографските карти лагерът е отбелязан като “Вал на Траян”. Пълно изследване и картографиране на цялото отбранително съоръжение е извършено през 1917 година от Карел Шкорпил. В отчета за проучването той отбелязва, че Никулицелския лагер е Аспаруховият лагер “Онгъл”. Лагерът има обща площ над 50 km<sup>2</sup>. и периметър над 30 km. Това е най-голямото фортификационно съоръжение в историята на българската държавност.

Основен източник на информация за Аспаруховия военен лагер представляват топографските военни карти, отразяващи делтата на река Дунав. Сред тях особено значими са румънските и руски военни топографски карти, характеризиращи се с висока точност и степен на подробност. Германските военни карти се явяват обновено копие на румънските топографски карти и потвърждават отбелязаните важни особености. Австроунгарските военни топографски карти от края на 19 и началото на 20 в. са първите точни и детайлни свидетелства за местоположението, размера и особеностите на Аспаруховия военен лагер. Особено място сред другите карти заемат румънските военни топографски карти от началото и края на 20 век. Те се характеризират с голяма детайлност и точност на изобразената информация. Безценни като източник на информация са картите с мащаб 1:20 000 от 1917 г., на които е изобразен външния вал на Аспаруховия лагер край с. Никулицел, част от вътрешната валова структура и основите на две големи постройки с размер 100 на 200 m.

## Някои грешки в топографските карти

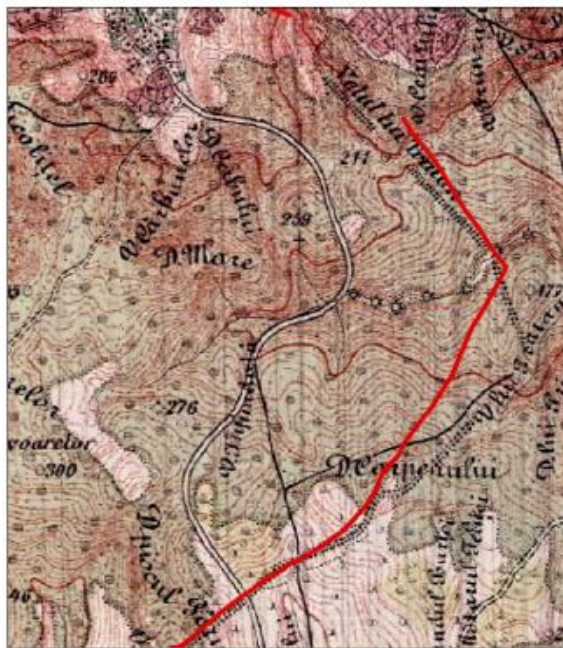
При изследване на изобразената информация в топографските карти и сравняването с информацията от сателитните снимки с високо разрешение са констатирани някои грешки в топографското заснемане на югоизточния и източния вал на външната валова структура (външния лагер) на фортификационното съоръжение. Тези грешки се повтарят във всички карти от 1884 до 2013 г. и произлизат от топографското заснемане на Добруджа през периода 1880–1884 г. Кралство Румъния след завземането на Добруджа от Османската империя извършва топографско заснемане с мащаб 1:10 000 с цел продажба на земеделска земя на новозаселените подданници. Вероятно при това заснемане в непроходимите вековни гори на Никулицелското плато са възникнали въпросните грешки и те са репликирани многократно в топографските карти на много държави (Кралство Румъния, Русия, Германия, Великобритания, САЩ, Австро-Унгария, СССР и РНР). Последната реплика на грешките се появява в картите за урбанизация на Никулицел от 2013 г. Основата за създаване на информационния слой от външната валова структура (от 2010 г.) на картата за урбанизация е румънската топографска карта с мащаб 1: 20 000 като тя също е носител на въпросните грешки.

За коригиране на външната валова структура на фортификационното съоръжение е използвано сателитно изображение IKONOS с разделителна способност 2 m/pix. При ширина на вала от 24 m това сателитно изображение представя подробно неговите особености и дава възможност за правилно картографиране на югоизточния и източния вал на фортификацията. Валът е добре различим и на сателитните изображения от „SENTINEL 2 A, B“ с разрешение 10 m/pix. За изследване на особеностите на вала в горските масиви са подходящи зимните сателитни снимки при липса на листна маса, големи стойности на слънчевия зенит и наличие на удължени сенки на обектите. Правилното отразяване на валовата структура ще промени и местоположението на създадения предпазен двустранен буфер от 500 m в плана за урбанизация на Никулицел.



Фиг. 1. Румънска топографска карта – 1917 г., М 1:20 000

РУМЪНСКА ТОПОГРАФСКА КАРТА М 1:100 000 - 1912 С НАНЕСЕНА  
КОРЕКЦИЯ НА ВЪНШНИЯ ЛАГЕР



0 0.5 1 2 3 4 км

1:30000

Фиг. 2. Румънска топографска карта – 1917 г., М 1:100 000

ГЕРМАНСКА ТОПОГРАФСКА КАРТА М 1:100 000 - 1917 С НАНЕСЕНА  
КОРЕКЦИЯ НА ВЪНШНИЯ ЛАГЕР



0 0.425 0.85 1.7 2.55 3.4 км

1:24000

Фиг. 3. Германска топографска карта – 1917 г., М 1:100 000



Германска топографска карта М 1 : 25 000 - 1917 с нанесена корекция на външния лагер



Фиг. 4. Германска топографска карта – 1917 г., М 1:25 000

Топографска карта на РККА М 1:100 000 - 1944 с нанесена корекция на външния лагер



Фиг. 5. Топографска карта на РККА, СССР – 1944 г., М 1:100 000

Британско - Американска топографска карта М 1:100 000 -1944 с  
наложена корекция на външния лагер



Фиг. 6. Британско - Американска топографска карта – 1944 г., М 1:100 000

Генерален план за урбанизация на Никулицел от 2013 г. с  
нанесена корекция на външния лагер



Фиг. 7. Генерален план за урбанизация на Никулицел - 2013

### **Заклучение**

Извършените корекции на грешките в топографските карти на Никулицел позволяват да се създават точни информационни слоеве, отразяващи реалното разположение на валовата структура. Информационните слоеве са в основата на тематичните карти и това ще подпомогне бъдещите съвместни изследвания на фортификационното съоръжение от румънски и български учени.

### **Литература:**

1. Румънска топографска карта – 1917 г., М 1:20 000.
2. Британско - Американска топографска карта – 1944 г., М 1:100 000.
3. Генерален план за урбанизация на Никулицел - 2013.
4. Румънска топографска карта – 1917 г., М 1:100 000.
5. Германска топографска карта – 1917 г., М 1:100 000.
6. Германска топографска карта – 1917 г., М 1:25 000.